

# evOLUTION®

POWER TOOLS



Registered Design. Patent Pending 1101605.2.

PW3200 TLAKOVÝ ČISTIČ

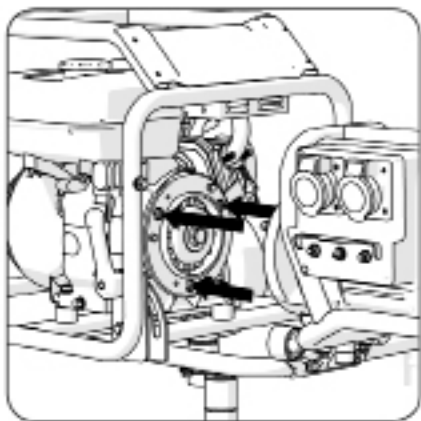
**NÁVOD K OBSLUZE\***

**Před prací se zařízením si, prosím, přečtěte návod k obsluze.**

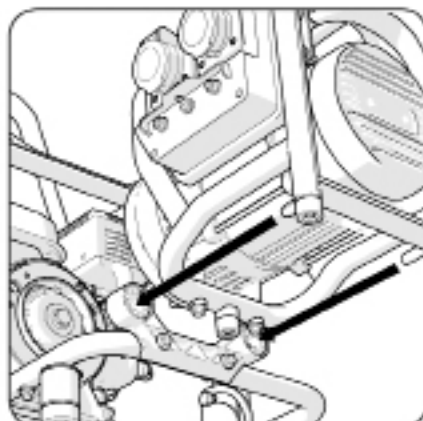


# PŘIPÁJENÍ PŘÍDAVNÝCH ZAŘÍZENÍ

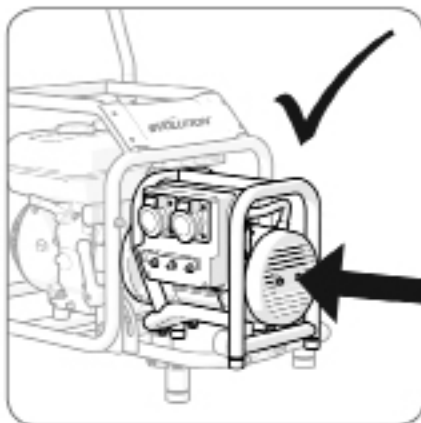
## STRUČNÝ PŘEHLED



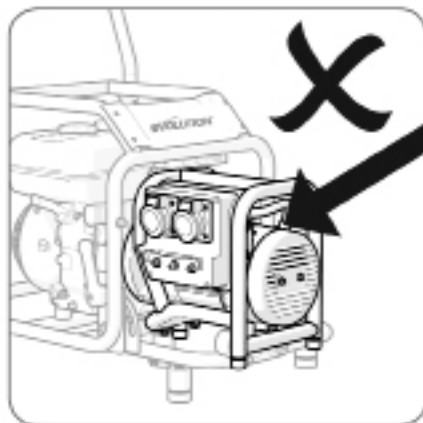
**KROK 1**  
PODLE OBRÁZKU NASTAVTE  
VÝSTUP KE 3 PÁROVACÍM KOLÍKŮM



**KROK 2**  
NAPOJTE 2 ZADNÍ STABILIZÁTORY



**KROK 3**  
OPATRNĚ HORIZONTÁLNĚ ZATLAČTE  
PODLE INSTRUKCÍ NA OBRÁZKU



**KROK 4**  
NETLAČTE SMĚREM DOLŮ JAK UKA-  
ZUJE ŠIPKA NA OBRÁZKU! MŮŽETE  
TÍM POŠKODIT ZAŘÍZENÍ!



## PŘESVĚDČTE SE NA VLASTNÍ OČI!

Stáhněte si do svého smartfonu bezplatnou aplikaci na čtení QR kódů a oskenujte QR kód (níže).

Okamžitě si můžete prohlédnout instruktážní **video o EVO SYSTÉMU v HD kvalitě.**

**Ujistěte se, že máte nastavenou HD kvalitu videa.**

Pokud nevládníte smartfon, můžete si prohlédnout video online na našich webových stránkách nebo na kanálu youtube.



**OBSAH**

<b>EC Prohlášení o shodě</b>	<b>4</b>
<b>Důležité informace</b>	<b>5</b>
<b>36-měsíční záruční doba</b>	<b>5</b>
<b>Všeobecné bezpečnostní pokyny</b>	<b>5</b>
<b>Tlakový čistič poháněný motorem</b>	<b>7</b>
<b>Dodatečné bezpečnostní pokyny</b>	<b>7</b>
<b>Symbole a označenia</b>	<b>8</b>
<b>Specifikace</b>	<b>8</b>
<b>Přehled zařízení</b>	<b>9</b>
<b>Montáž</b>	<b>11</b>
<b>Provoz</b>	<b>13</b>
<b>Údržba</b>	<b>16</b>
<b>Ochrana životního prostředí</b>	<b>16</b>

**POZNÁMKA:****Schéma zařízení si můžete stáhnout z:**[www.evolutionpowertools.co.uk/evosystem.html](http://www.evolutionpowertools.co.uk/evosystem.html)**EC PROHLÁŠENÍ O SHODĚ****Společnost**

Evolution Power Tools Ltd.  
Venture One  
Sheffield  
S20 3FR  
Velká Británie

prohlašuje, že

**Evolution Tlakový čistič**

číslo produktu:

**DWP1000**

je ve shodě se základními požadavky uvedenými  
v následujících evropských směrnicích:

89/336/EEC	EMC Směrnice
2006/95/EC	Směrnice o nízkonapěťových zařízeních
98/37/EEC	Směrnice o strojích a strojních zařízeních
2000/14/EC	Směrnice o hlučných zařízeních

Produkt je v souladu s následujícími normami:

EN55014-1:2000/+A1:2001/+A2:2002  
EN 55014-2:1997/+A1:2001  
EN 61000-3-2:2000/+A2:2005  
EN 61000-3-3:1995/+A1:2001  
EN 61000-3-11:2000  
EN1012-1:1996  
EN 60204-1:1997

**Všechny dokumenty o produktu jsou k dispo-  
zici na adrese výrobce a na vyžádání je možné  
nahlédnout do nich.**

## DŮLEŽITÉ

Pročtěte si, prosím, pozorně návod k obsluze a bezpečnostní instrukce. Pokud si nejste jistí jakýmkoli aspektem použití, pro vaši vlastní bezpečnost volejte technický servis.

## HELPLINE

**CZ: +420 515 919 780**

**E-mail: [info@allmedia-cz.cz](mailto:info@allmedia-cz.cz)**

## **EVOLUTION EVO Systém PW3200 Tlakový čistič**

Gratulujeme ke koupi EVO SYSTÉM TLAKOVÉHO ČISTIČE. Dokončete, prosím, registraci produktu online kvůli potvrzení platnosti záruční doby a ujistěte se, zda je potřebný servis zařízení. Děkujeme, že jste si vybrali produkt EVOLUTION.

## **36-MĚSÍČNÍ LIMITOVANÁ ZÁRUČNÍ DOBA**

Společnost Evolution Power Tools si vyhrazuje právo na vylepšování a modifikace produktu bez předcházejícího oznámení.

Evolution Power Tools během 36-měsíční záruční doby (od data nákupu zařízení) opraví a vymění jakékoli chybné části zařízení. Toto pravidlo neplatí, pokud se produkt nepoužíval podle instrukcí v návodu k obsluze nebo byl náhodně poškozený nebo nesprávně používán. Tato záruka se nevztahuje na zařízení nebo komponenty, které byly vyměněné, změněné nebo modifikované jakýmkoli způsobem, nebo byly používány za hranicemi doporučených specifikací a kapacit. Elektrické komponenty odpovídají záruční době konkrétního výrobce. Dopravu poškozených částí hradí Evolution Power Tools. Společnost si vyhrazuje právo na opravu nebo výměnu částí zařízení stejnými nebo jinými součástkami. Na příslušenství se nevztahuje záruční doba. Evolution Power Tools nenese zodpovědnost za ztrátu nebo poškození vyplývající přímo nebo nepřímo z používání produktu nebo z jakéhokoli jiného důvodu.

Žádný zástupce, zaměstnanec nebo agent Evolution Power Tools produktů není autorizovaný na ústní posouzení způsobilosti zařízení nebo na odstoupení od předcházejících podmínek prodeje a ani se nesmí ústně zavazovat ve jménu společnosti Evolution Power Tools. Otázky o limitované záruce produktu směřujte přímo na vedení společnosti nebo na uvedené číslo Helpline.

## **VŠEOBECNÉ BEZPEČNOSTNÍ POKYNY**

**UPOZORNĚNÍ:** Pročtěte si pokyny. Nedodržení bezpečnostních pokynů může způsobit elektrický šok, oheň a/nebo vážné zranění.

## **POKYNY USCHOVEJTE**

### **1. Bezpečnost pracovního místa**

**a. Pracovní místo udržujte suché a čisté. Nepořádek, nedostatečné osvětlení a vlhko zapříčiňují nehody.**

**b. Nemanipulujte se zařízením na místě, kde hrozí exploze, například v přítomnosti hořlavých látek.** Zařízení vytváří jiskry, které mohou způsobit vznícení.

**c. Během práce se zařízením držte děti a okolostojící v dostatečné vzdálenosti.** Vyrušení může způsobit ztrátu kontroly nad zařízením.

### **2. Elektrická bezpečnost**

**a. Elektrické zástrčky musí odpovídat zásuvkám.** Nikdy zástrčky neměňte. Nepoužívejte adaptér s uzemněnými zařízeními. Používání originálních zástrček a originálních částí zařízení redukuje riziko elektrického šoku.

**b. Vyvarujte se kontaktu těla s uzemněnými povrchy jako jsou potrubí, radiátory, ledničky a jiné.** Riziko elektrického šoku se zvyšuje, pokud je vaše tělo v kontaktu s uzemněnými předměty.

**c. Zařízení nevystavujte dešti nebo vlhku.**

**d. Používejte správnou prodlužovací šňůru.** Nikdy ji nepoužívejte na nošení nebo tahání zařízení. Nevystavujte ji teplu, oleji, ostrým nebo pohyblivým částem. Poškozené nebo zamotané šňůry zvyšují riziko elektrického šoku.

**e. Při práci v exteriéru používejte prodlužovací šňůru vhodnou do exteriéru, která redukuje riziko elektrického šoku.**

**f. Pokud se při práci se zařízením nemůžete vyhnout vlhkému prostředí, použijte proudový chránič (RCD).**

### **3. Osobní bezpečnost**

**a. Při práci se zařízením buďte ostražití.** Nepoužívejte ho, když se cítíte unavení nebo pod vlivem drog, alkoholu a léků. Chvilková nepozornost může způsobit vážná zranění.

**b. Používejte ochranné prostředky.** Vždy používejte ochranné brýle. Tvářovou masku, protismykové boty, přilby, ochranu na uši proti hluku používejte podle aktuálních pracovních podmínek. Snižují riziko zranění.

**c. Vyvarujte se náhodnému zapnutí zařízení.** Vždy se ujistěte, že vypínač je v poloze off, když zařízení nepoužíváte.

**d. Před zapnutím přístroje odstraňte všechny nastavovací a francouzské klíče.**

**e. Při práci s přístrojem se nenatahujte, stůjte vždy pevně na zemi.** Pomůže vám to lépe kontrolovat zařízení a vyhnout se neočekávaným situacím.

**f. Při práci se zařízením buďte vhodně oblečení.** Nenoste volné části oblečení nebo šperky, vyhýbejte se kontaktu vašich vlasů, šatstva nebo rukavic s pohyblivými částmi zařízení.

**g. Ujistěte se, že všechny části zařízení používáte správně.**

### **4. Používání a péče o zařízení**

**a. Pro svoji práci použijte správné přídavné zařízení.**

**b. Zařízení nepoužívejte v případě, že se vypínač nedá přepnout do polohy on ani off. Poškozený vypínač nejprve opravte.**

**c. Vyjměte zástrčku z elektrické zásuvky před nastavováním zařízení, výměnou výstupů nebo uskladněním zařízení.** Vyhněte se tak náhodnému zapnutí zařízení.

**d. Nástroje, které nepoužíváte, skladujte mimo dosah dětí a nedovolte nepovolaným osobám manipulovat s nimi.**

**e. O zařízení se starejte.** Kontrolujte správné nastavení nebo spojení oddělitelných částí, porušení částí zařízení nebo jakékoli jiné podmínky, které by mohly mít vliv na manipulaci se zařízením. Poškozené části opravte před použitím.

**f. Řezné části udržujte čisté a ostré.**

**g. Zařízení a všechny jeho části používejte v souladu s instrukcemi v návodu k obsluze, podle bezpečnostních pokynů a v závislosti od druhu práce a pracovních podmínek.** Jinak vystavujete sebe i přístroj rizikovým situacím.

### **5. Servis**

**Opravu zařízení ponechte na autorizovaný servis.**

## BEZPEČNOSTNÍ POKYNY PRO PRÁCI S TLAKOVÝM ČISTIČEM POHÁNĚNÝM MOTOREM

**a. Benzínové nebo naftové motory se nikdy nesmí používat v nevětraných uzavřených prostorech.** Exhaláty, které produkují, jsou toxické a mohou způsobit otravu oxidem uhelnatým, který zapříčiňuje malátnost až smrt. Použití benzínového motoru je přípustné jen ve velmi dobře větraném interiéru.

**b. Zařízení (motor/tlakový čistič) používejte jen na rovném povrchu a zabezpečte kola, aby se motor nepohl během práce.**

**c. Otáčky motoru nikdy nezvyšujte více než je přípustné.** Můžete tím poškodit části zařízení a zapříčinit nehody.

**d. Nepoužívejte neoriginální části, které regulují rychlost motoru.** Mohou urychlit jeho opotřebování a ovlivnit parametry, které jsou dané výrobcem.

**e. Používejte jen ty druhy benzínu, které jsou uvedené v návodu pro EVO Systém motor.** Benzín s příslušným oktanovým číslem zvyšuje výkon motoru a předchází předčasnému opotřebení.

**f. Prostředí, ve kterém se zařízením pracujete nebo ve kterém ho skladujete, udržujte čisté a uklizené.** Hořlavé látky (dřevo, plast, karton, plátno atd.) nikdy nenechávejte v blízkosti motoru.

**g. Nepoužívejte zařízení v blízkosti látek, které mohou explodovat.**

**h. Pravidelně kontrolujte případné těsnění na nádrži motoru.** Pravidelnou kontrolou hadic a spojů předejdete odírání a opotřebení. Všechny chyby musí být odstraněny před použitím přístroje.

**i. Před doplněním nádrže motor vždy vypněte a nechte vychladnout.** Vyvarujte se přelítí benzínu (přeplnění nádrže) a rozlitý benzín ihned odstraňte pomocí suchého písku. Nedovolte, aby se písek dostal do kontaktu s přístrojem.

**j. Nedovolte, aby došlo k vyprázdnění benzínové nádrže během práce.** Motor při téměř vyprázdněné nádrži může způsobit zničení připojeného přídavného zařízení.

**k. Během přepravy zařízení se ujistěte, že přívod paliva do motoru je vypnutý.** Zařízení během přepravy upevněte lanem, abyste předešli pohnutí motoru.

**l. Při dlouhodobém skladování doporučujeme nádrž ponechat prázdnou.**

**m. Přístroj skladujte v bezpečném a dobře větraném prostředí.** Nepovolané osoby by měly mít zakázaný přístup.

## DODATEČNÉ BEZPEČNOSTNÍ POKYNY

**a. Nikdy nesměřujte tlakový čistič na sebe nebo někoho jiného.** Silný proud tlakového čističe může způsobit vážné zranění. Tato zranění se mohou zdát zanedbatelná, mohou si však vyžadovat rychlé lékařské ošetření.

**b. Nepokoušejte se posouvat nebo tlačít předměty pomocí tlakového čističe.** Proud tlakového čističe může odhodit předměty do značné vzdálenosti. Úlomky mohou zranit osoby, které jsou v blízkosti.

**c. Benzínové nebo naftové motory se nikdy nesmí používat v nevětraných uzavřených prostorech.** Exhaláty, které produkují jsou toxické a mohou způsobit otravu oxidem uhelnatým, který zapříčiňuje malátnost až smrt. Použití benzínového motoru je přípustné jen ve velmi dobře větraném interiéru.

**d. Při práci se zařízením používejte vhodné ochranné oblečení a pomůcky.** Vždy noste ochranné brýle. Noste ochranné boty. Zvažte použití dalších ochranných pomůcek (rukavic, ochranného obleku atd.).

**e. Při práci s tlakovým čističem držte okolostojících v bezpečné vzdálenosti.** Trosky nebo úlomky mohou být vymrštěné do značné vzdálenosti. Zvažte ohrazení pracovní plochy, aby byli lidé a zvířata v bezpečné vzdálenosti.

**f. Zařízení by měly obsluhovat jen kompetentní osoby, které si přečetly návod k obsluze.** Nedovolte dětem používat tlakový čistič.

**g. Vždy používejte spolehlivý zdroj čisté vody.** Ideální je voda z vodovodu. Pokud nemáte k dispozici vodu z vodovodu, ujistěte se, že zdroj vody je vhodný a dostačující pro vaši práci.

**h. Zařízení zapněte vždy s připojením na zdroj vody.** Zapnutí „nasucho“ může způsobit jeho poškození.

**i. Nepoužívejte nebo v blízkosti pracovní plochy nenechávejte elektrické spotřebiče.** Voda může způsobit vážné poškození elektrických spotřebičů a zařízení.

**j. Vždy se ujistěte, že spínač na rukojeti tlakového čističe je zajištěný, když čistič není v provozu.** Pomůže to zabránit neúmyslnému spuštění čističe.

**k. Uvolněte tlak v systému před údržbou zařízení nebo před odpojením hadice atd.** Tlak se může v systému udržet i pokud se právě nepoužívá.

**l. Dodržujte všechny bezpečnostní pokyny na provoz EVO Systém motoru tak, jak jsou uvedeny v Návodu k obsluze EVO Systém motoru.** Dbejte především na doplnění paliva a bezpečnostní pokyny.

## SYMBOLY A OZNAČENÍ

SYMBOL	POPIS
	Pročtěte si návod k obsluze
	Používejte ochranné brýle
	Používejte ochranu uší
	Používejte ochrannou masku
	Varování
	VÝSTRAHA: Horké výpary Nedotýkejte se
	VÝSTRAHA: Motor je čtyřtákní. Tankujte jen benzín, nepoužívejte naftu!
	Před otevřením víka palivové nádrže nechte motor vychladnout.

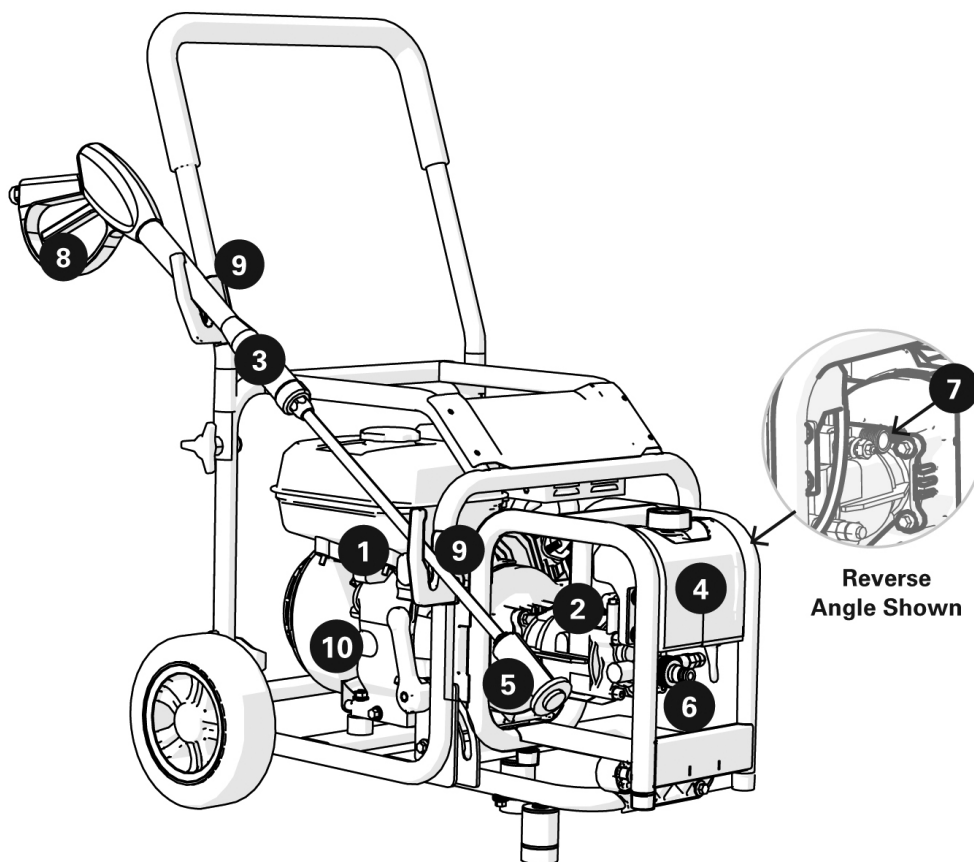
## SPECIFIKACE PW3200 TLAKOVÉHO ČISTIČE

Tlak:	175bar (2500psi)
Maximální tlak:	220bar (3200psi)
Průtok:	8 litrů/min.
Průtok:	1000 litrů / min.
Ochrana:	Tepelný pojistný ventil
Ručka tlakového čističe:	Dvojitá profesionální ručka
Hadice:	6-metrová zesílená hadice
Systém pro čisticí prostředek:	Automatická 300 ml nádržka
Hmotnost:	8,1 kg



**Přehled zařízení**

Celkový pohled na tlakový čistič připojen k motoru EVO Systému.



1. Evolution EVO Systém motor

2. PW3200 Tlakový čistič

3. Ručka tlakového čističe

4. Nádržka na čisticí prostředek

5. Nastavitelná tryska

6. Přívod vody

7. Čerpání / Vývod vody

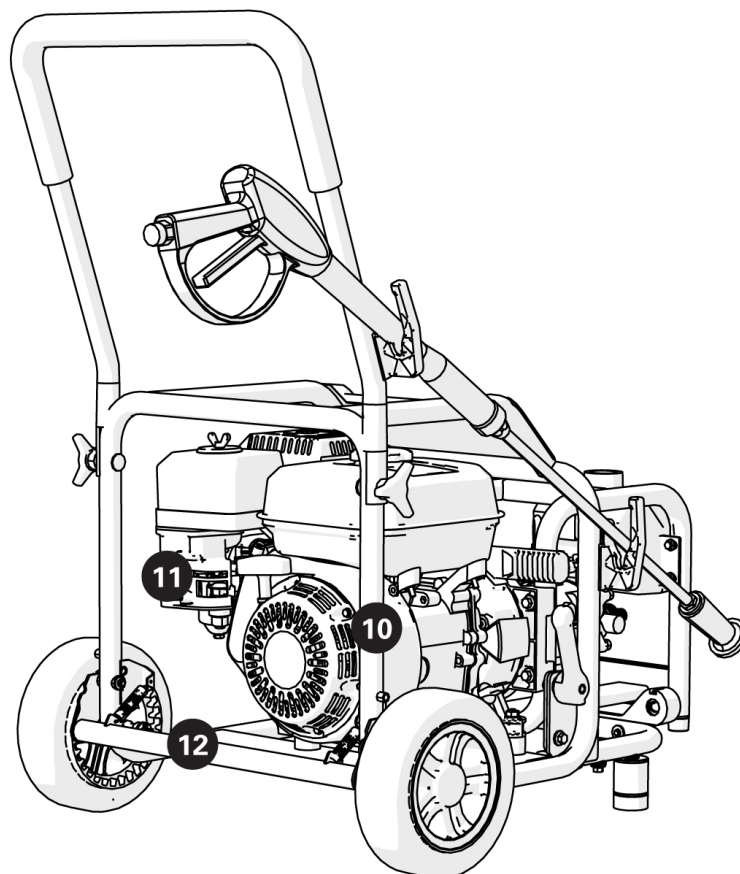
8. Bezpečnostní spoušť tlakového čističe

9. Háček na uchopení ručky čističe

10. Spínač motoru

**Přehled zařízení**

Celkový pohled na tlakový čistič připojený k motoru EVO Systému.



**1. Spínač motoru**

**2. Kohoutek/spínač paliva / Sytič**

**3. Nožní brzda**

## MONTÁŽ

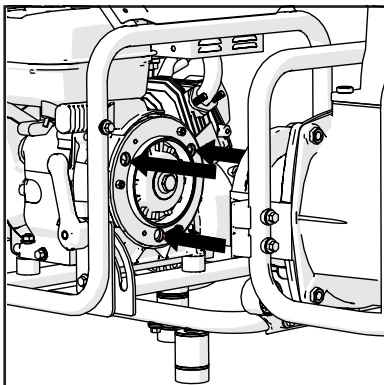
### 1. Připojení PW3200 tlakového čističe k motoru Evolution EVO Systému

**Poznámka:** Tlakový čistič Evolution byl navržen na použití ve spojení s motorem EVO Systému. Nepokoušejte se připojit ho k jakémukoli jinému zdroji. EVO Systém motor má jedinečný způsob připojení Evolution přídatných zařízení, která mohou být poháněna jen EVO Systém motorem.

Místo připojení udržujte v čistotě. Každé přídatné zařízení vždy, když je odpojeno, překryjte krytem, který je součástí balení. Pokud se vyskytnou problémy s připojením přídatného zařízení, mohou být způsobeny zanesením nebo poškozením připájacích částí.

#### Příprava motoru na připojení přídatného zařízení:

**Poznámka:** EVO Systém motor má zabudovaný mikrospínač, který signalizuje úspěšné připojení přídatného zařízení k motoru. Motor se nezapne, pokud přídatné zařízení není úspěšně připojeno. Motor nefunguje samostatně, může být spuštěn jen s připojeným přídatným zařízením.

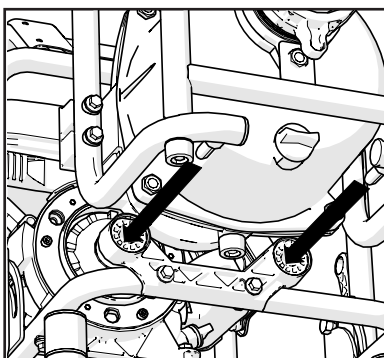


Obr. 1a (3 připájecí kolíky)

- Zabrzděte kola.
- Uvolněte rám na zapojení příslušného přídatného zařízení otočením páčky dolů a zatlačte.
- Umístěte rám na zapojení příslušného přídatného zařízení.
- Uzamkněte rám potažením páčky a jejím vrácením do polohy „uzamčené“ (nahoru).

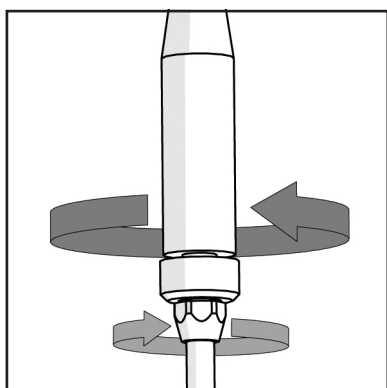
#### Připojení tlakového čističe

**Poznámka:** Každé přídatné zariadenie je vybavené 3 pripájacími kolíkmi (Obr. 1a) a 2 stabilizujúcimi kolíkmi. Tri pripájecí kolíky dosadíte do pripájací časti, ostatné dva zasunete do príslušných otvorov v ráme (Obr. 1b).

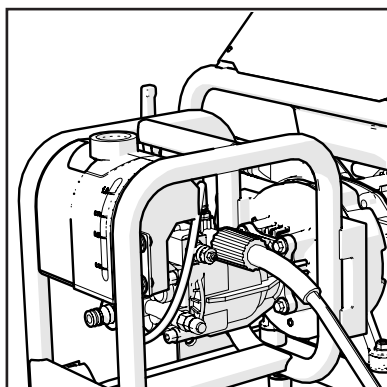


Obr. 1b (2 stabilizující kolíky)

- Podržte přídatné zariadenie pri ráme a nastavte ho na pripojenie k motoru. Skontrolujte, či všetky kolíky do seba zapadajú. Ak potrebujete, požiadajte o pomoc.
- Podržanie prídatného zariadenia pri správnych spájacích prvkoch motora môže napomôcť dosiahnuť úspešné pripojenie prídatného zariadenia.



**Obr. 2**



**Obr. 3**

- Přídavné zařízení zlehka zatlačte do motoru. Dohlédněte, aby spájecí kolíky do sebe zapadly. Ke spojení přídavného zařízení a motoru přijde automaticky. Není potřebné žádné další příslušenství nebo nářadí.
- Připojení dosáhnete jemně a trpělivě, na spojení motoru a příslušného přídavného zařízení nepotřebujete vyvinout žádnou sílu. Když si osvojíte správnou techniku, připojení přídavných zařízení vám půjde zlehka a bez problémů.
- Příslušné přídavné zařízení a motor k sobě pevně zatlačte, dokud neuslyšíte cvaknutí mikrosplínače. Páčka uzamknutí/odemknutí bude v neutrální pozici.

## 2. Nastavení ručky tlakového čističe

Ručka sestává ze dvou částí.

Montáž:

- Umístěte prodloužení ručky k jejímu tělu.
- Silně utáhněte matici, která spájí obě části ručky dohromady (**Obr. 2**).

## 3. Připojení vysokotlaké hadice

**Poznámka:** Oba konce vysokotlaké hadice vypadají identicky, avšak jejich průměr je odlišný. Konec s větším průměrem slouží na připojení k čerpadlu. Konec s menším průměrem se připojuje k ručce čističe. Vysokotlaká hadice může být připojena jen jedním způsobem.

- Zatlačte hadici do správných ventilů (**Obr. 3**).
- Bezpečně utáhněte velkou matici kvůli úplnému nasazení hadice na ventil.

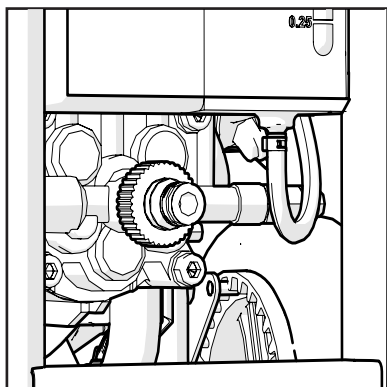
**Poznámka:** Tenká vrstva vazelíny okolo gumových kroužků na ventilu může pomoci rychlejšímu a lehčímu namontování hadice.

## 4. Napojení ke zdroji vody

**Poznámka:** Doporučujeme zařízení připojit k přívodu vody z vodovodu. Pokud to není možné, ujistěte se, že voda přiváděná do čističe je čistá a vhodná na použití. Možná budete potřebovat čistící filtr (není součástí balení), pokud máte pochybnosti o kvalitě a čistotě vody.

**Poznámka:** Vstupní otvor tlakového čističe je vybaven standardním 1-palcovým BSP závitem. Použití ho pro rychlé připojení hadice (**Obr. 4**).

Uživatel by si měl obstarat nebo vytvořit vhodnou délku hadice, která zabezpečí pohodlné připojení k vodovodnímu kohoutku.

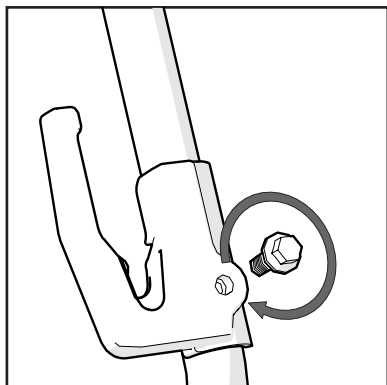


**Obr. 4**

Jeden konec hadice by měl sedět s koncem standardní hadice (na připojení k čerpadlu). Druhý konec hadice by měl sedět s koncem na připojení k vodovodnímu kohoutku.

**Poznámka:** Připojení k veřejnému přívodu vody může podléhat místním předpisům. Informujte se na platné předpisy a omezení u poskytovatele.

**Pozor:** Při použití zásobníku na vodu je třeba se ujistit, že je namontovaný filtr na konec hadice ponořené do zásobníku. Opačný konec hadice namontujte na 1 ventil na čističi. Rychlospojka není vhodná na použití se zásobníkem vody.



**Obr. 5**

## 5. Držáky na ručku čističe

Tlakový čistič je dodáván se dvěma držáky na skladování. Ty mohou být v případě potřeby namontovány na rám EVO Systému, aby se ručka čističe pohodlně skladovala během připojení k motoru.

- Odstraňte dva šrouby (**Obr. 5**).
- Namontujte držáky na rám. Držáky jsou identické a zapadnou jen jedním možným způsobem. Opatrně zatáhněte šrouby.

## PROVOZ

### Základní příprava

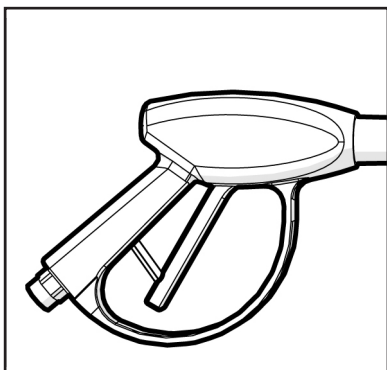
**UPOZORNĚNÍ:** Tlakový čistič během provozu velkou sílu. Dodržujte všechna pravidla o bezpečnosti.

#### 1. Umístění zařízení

**Poznámka:** Evolution EVO Systém motor s připojeným tlakovým čističem by se měl používat podle instrukcí uvedených v Návodu k obsluze Evolution EVO Systém motoru. (Bezpečnostní pokyny).

Umístěte přídatné zařízení a zkontrolujte:

- Používáte zařízení na účely, na které je určeno.
- Kola jsou zabržděná.
- Povrch je rovný a stabilní.
- V okolí nejsou žádné hořlavé materiály.
- Pracovní prostředí je dobře větrané, nehrozí žádné riziko vystavení se výfukovým plynům.



**Obr. 6**

**Poznámka:** EVO Systém motor je vybavený signalizací nízké hladiny oleje, která chrání motor před poškozením. Tato funkce se může aktivovat i v případě, že zařízení stojí na svahu s více než 10°.

## 2. Příprava EVO Systém motoru

**Poznámka:** Věnujte pozornost instrukcím v Návodu k obsluze EVO Systém motoru.

- Zkontrolujte hladinu benzínu.
- Zkontrolujte hladinu oleje.
- Zrakem zkontrolujte všechna připojení paliva a elektrické energie.

## 3. Zapnutí motoru EVO Systému

Postup při zapnutí motoru najdete v Návodu k obsluze pro EVO Systém motor.

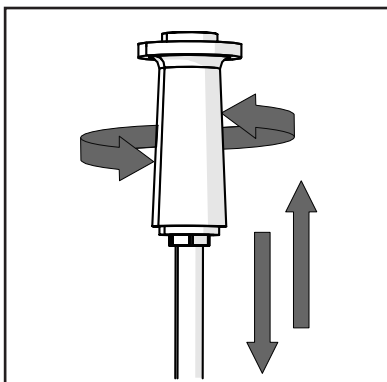
- Zkontrolujte, že spínač na ručce tlakového čističe je v uzamknuté pozici (**Obr. 6**).
- Zkontrolujte připojení hadice.
- Zapněte přívod vody do čerpadla a nechte vodu vtéct do čerpadla.
- Nastartujte motor.
- Nechte motor ohřát na provozní teplotu.

### Tryska čističe

**Poznámka:** Tlakový čistič má nastavitelnou výstupní trysku (**Obr. 7**).

- Potáhněte trysku dolů pro dosažení „režimu nízkého tlaku“.
- Potáhněte trysku nahoru pro dosažení „režimu vysokého tlaku“.

Otočením trysky doprava bude voda z ručky čističe vějířovitě stříkat.



**Obr. 7**

Otočením trysky doleva bude voda z ručky čističe stříkat v tenkém proudu.

### 5. Použití čističe

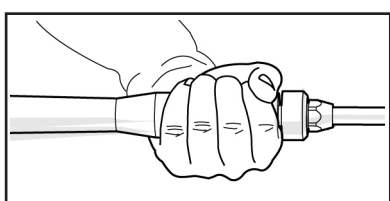
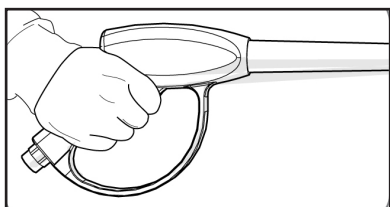
**UPOZORNĚNÍ:** Ručku čističe držte oběma rukama. Držení jen jednou rukou může být nebezpečné (**Obr. 8**).

**Poznámka:** Výstupní tlak vody je závislý na rychlosti motoru.

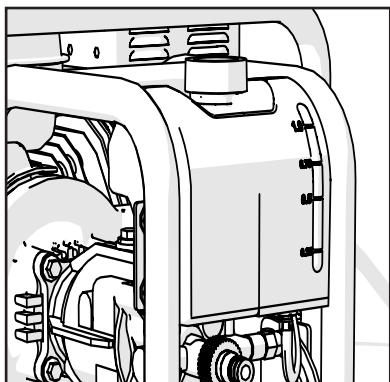
- Spoušť/Spínač čističe uvolníte odemknutím bezpečnostní páčky.
- Lehce stlačte spoušť, aby se mohla voda dostat do čističe.

**Poznámka:** Trysku doporučujeme upravit ještě před přivedením vody do čističe.

**UPOZORNĚNÍ:** Uživatel by nikdy neměl otočit proud vody směrem k sobě ani k jiným osobám nebo elektrickým spotřebičům.



**Obr. 8**



**Obr. 9**

### 6. Použití čistícího prostředku

**Poznámka:** Doporučujeme používat jen kvalitní, biologicky rozložitelné čistící prostředky s nízkou pěnovostí, které jsou speciálně určené na použití v tlakových čističích. Řiďte se návodem k obsluze čistícího prostředku. Vyhněte se kontaktu prostředku s pokožkou.

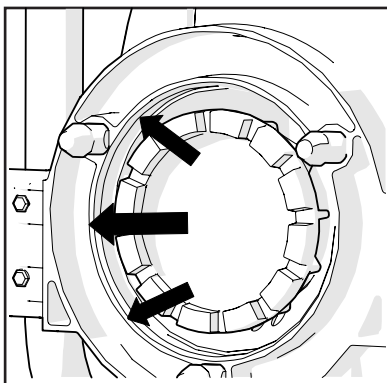
Nádržka na čistící prostředek je umístěna na vnějším rámu tlakového čističe (**Obr. 9**). Pokud je to potřebné, naplňte nádržku prostředkem, který je určený na vysokotlaké umývání. Místa, která mají být vyčištěna, předem nenamočte, zředí se tím čistící prostředek a sníží se jeho čistící schopnost. Prostředek nechte chvíli působit a po několika minutách opláchněte vodou s tryskou nastavenou na „vysokotlaký“ režim“.

**Poznámka:** Aplikace čistícího prostředku je automatická, ale jen při „nízkotlakém režimu“ (podívejte se na kapitolu 4. Tryska čističe).

Nádržka je průhledná, proto je lehké sledovat stav čistícího prostředku.

### ÚDRŽBA A SKLADOVÁNÍ BĚHEM ZIMY

Je potřebná základní údržba, aby Vám mohl Váš tlakový čistič sloužit dlouhodobě.



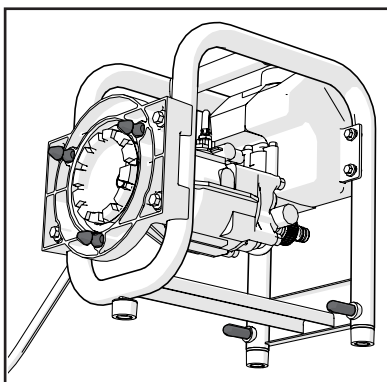
**Obr. 10** (šípky ukazují na vnitřní stěnu tesniaceho krúžku)

- Pečlivě udržujte těsnící kroužek v čistotě a bez usazenin (**Obr. 10**).
- Spájecí části (3 spájecí a 2 stabilizující výčnělky) udržujte čisté a občas je nasprejujte sprejem na bázi silikonu.
- Udržujte všechny spájecí plochy zařízení čisté a bez usazenin.
- Po každém připojení a odpojení čerpadla zkontrolujte ozubené kolo. Mělo by být vždy čisté a bez usazenin, zejména mezi zuby. Čistěte a mažte podle instrukcí pro EVO Systém motor.
- Vždy, když je přídavné zařízení odpojeno od motoru, mělo by být zakryté krytem (je součástí balení) kvůli ochraně spájecí části.
- Na ošetření zubů nepoužívejte sprej na bázi oleje.

### Skladování během zimních měsíců

Doporučujeme odstranit hadice (od zdroje vody i z tlakového čističe). Vypustěte zbylou vodu ze zařízení nakloněním na stranu, kde se nachází čerpadlo. Všechna voda vyteče přes otvor na čerpadle. Vypustěte zbylé množství čistícího prostředku.

Składujte na bezpečném, suchém místě chráněném před mrazem. Zakryjte čistou hadrou/plachtou kvůli zabránění usazování nečistot a prachu.



**Obr. 11**

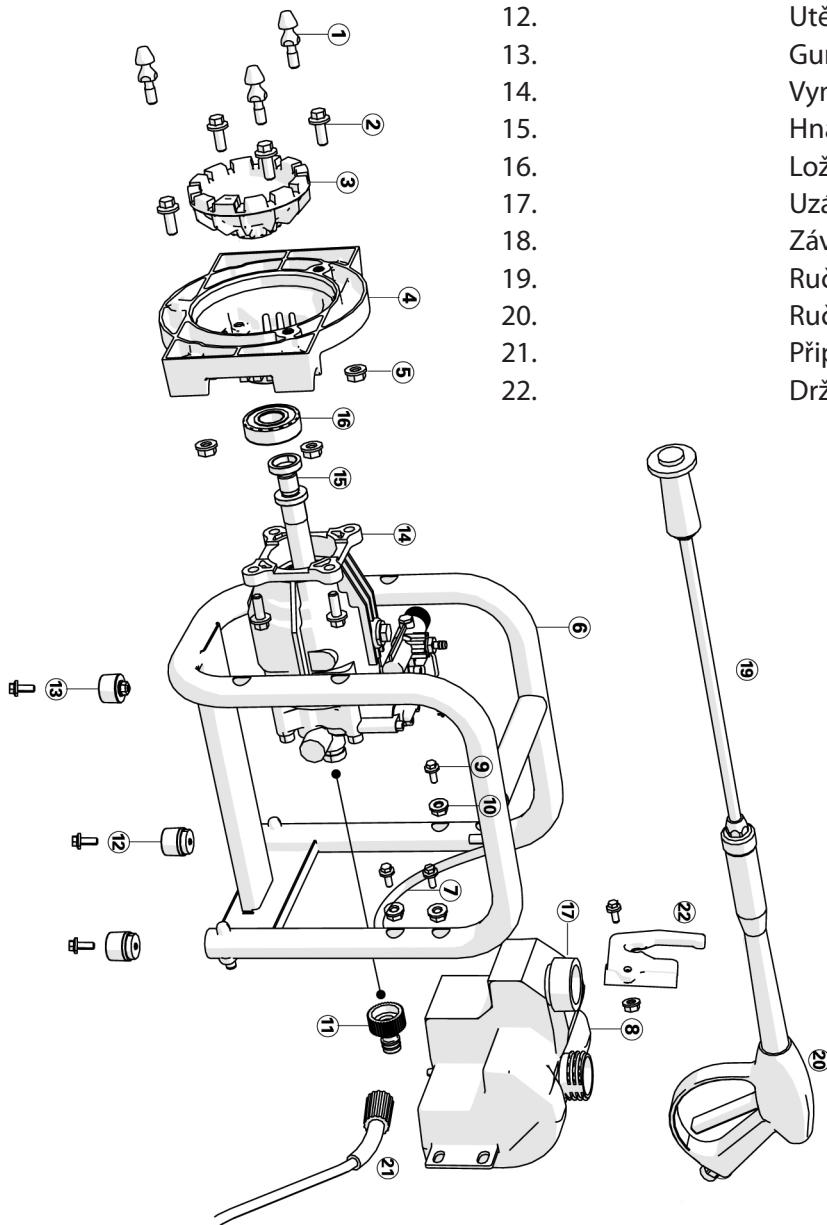
Před uskladněním doporučujeme nechat vytéci zbylou vodu i z hadic. Składujte je ve stočeném stavu ve vhodném plastovém pytli. Ručka čističe by měla být také zbavena zbytkové vody a uskladněna v plastovém pytli. Jednodušeji se skladuje, když je rozmontovaná na dvě části.

### OCHRANA ŽIVOTNÍHO PROSTŘEDÍ

Elektrické nebo mechanické výrobky nesmí být likvidované společně s komunálním odpadem. Likvidujte je, prosím, na pro ně určeném místě. Předem si zjistěte, kde se ve Vašem okolí toto místo nachází.



Pořad. číslo	Popis	Množství
1.	Kolíky – uzamykací	3
2.	Šroubky	4
3.	Hrdlo/Hlava připojení	1
4.	Adaptér tlakového čističe	1
5.	Matice	4
6.	Rám	1
7.	Upevnění nádoby na čisticí prostředek	1
8.	Nádobka na čisticí prostředek	1
9.	Utěsnění čerpadla	1
10.	Utěsnění čerpadla	1
11.	Rychlé upevnění hadice	1
12.	Utěsnění čerpadla	1
13.	Gumová podložka	3
14.	Vymezovací vložka	1
15.	Hnací hřídel	1
16.	Ložisko	1
17.	Uzávěr nádržky na čisticí prostředek	1
18.	Závit	1
19.	Ručka čističe – část A	1
20.	Ručka čističe – část B	1
21.	Připojení hadice	1
22.	Držák hadice	2



---

**Poznámky**

---

---

---

---

---

---

---

---

---

---

---

---

---

---

---

---

---

---

---

---

---

---

---

---

---

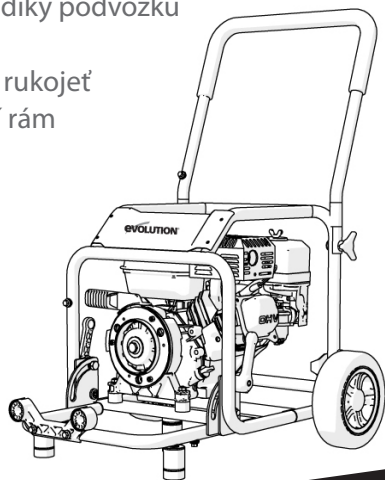
---



# VĚDĚLI JSTE, ŽE... SI MŮŽETE KOUPIT TAKÉ

## MOTOR

- mobilní díky podvozku s koly
- sklápěcí rukojeť
- robustní rám



**EVO SYSTÉM MOTOR**

## ČERPADLO

- přečerpá 1000 l za min.
- zabudovaný filtr zabraňuje nečistotám dostat se do čerpadla



**ČERPADLO**

## TLAKOVÝ ČISTIČ

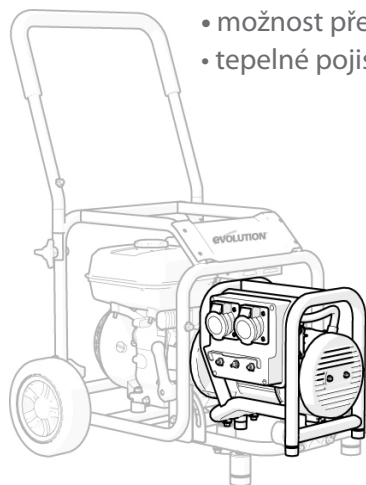
- vysoce kvalitní čerpadlo z mosaze
- ručka s nastavitelnou dýzou a hadicí
- zabudovaná nádržka na čisticí prostředek



**TLAKOVÝ ČISTIČ**

## GENERÁTOR

- možnost přepnutí napětí
- tepelné pojistky



**GENERÁTOR**

**evoSYSTEM®**  
ENGINE WITH VARIOUS OUTPUTS

Registered Design. Patent Pending 1101605.2.

**DALŠÍ PŘÍDAVNÁ ZAŘÍZENÍ  
BRZY!**