

**GREMMLER GI 230**

je pigmentovaný dvousložkový polyuretanový vrchní nátěr s vysokým krytím a hedvábně matným leskem

**Použití**

- finální povrchový a těsnicí nátěr pro podklady na bázi cementu, reakčních pryskyřic a asfaltu
- použití v interiéru i exteriéru
- vhodné pro povrchy s lehkým mechanickým a chemickým zatížením
- vhodné pro plochy vystavené povětrnostním vlivům a slunečnímu záření
- použití např. na balkónech, terasách, pavlačích, ochozech a prostorech za velkými prosklenými (výklady, showroomy apod.)

**Vlastnosti**

- 2 složková reakční hmota na polyuretanové bázi
- pigmentovaná hmota bez rozpouštědel
- hedvábně matný povrch
- povrch je hladký, ale s vhodnými příměsími je možné vytvořit protismykový efekt
- možné použití i v trvale vlhkém prostředí
- vysoká odolnost vůči oděru a elasticita
- schopnost přemostování trhlin v podkladu
- před použitím GI 230 je nutné povrch vždy penetrovat pomocí GI 110 nebo GI 115, u povrchů z asfaltu pomocí GI 210 nebo GI 215
- působením UV záření dochází jen k minimální změně zbarvení a křídování
- po kompletním vytvrzení je GI 230 odolný vůči vodě, slané vodě, roztokům kyselin a zásadám, solným roztokům, minerálním olejům nebo pohonným hmotám a rozpouštědlům

hustota	cca. 1,48 g/cm <sup>3</sup>
tvrdost Shore A	A > 80
prvek v pevné fázi (pevná látka)	cca. 99%
viskozita (25°C, Vo3.4)	
komponent A	4.000-6.500 mPas
komponent B	400-600 mPas
smíchané	1.900 mPas
aplikační teplota	+10°C až +30°C

**Barva**

- RAL 7032, další barvy na vyžádání

<b>Zpracování</b>	
<b>míchaací poměr</b> podle váhy podle objemu	4:1 3:1
<b>spotřeba materiálu</b> pro hladký povrch*	400-600 g/m <sup>2</sup>
<b>doba zpracování</b> (při 50% r.v.v.) při +30°C při +20°C při +10°C	20-25 min. 35-45 min. 70-90 min.
<b>doba aktivity povrchu</b> (při 50% r.v.v.) při +30°C při +20°C při +10°C	6-8 hod., max. 12 hod. 12-16 hod., max. 24 hod. 24-36 hod., max. 48 hod.
<b>vytvrzení</b> (plné zatížení při 50% r.v.v.) při +30°C při +20°C při +10°C	3 dny 7 dnů 10 dnů

\* drsné povrchy mohou zvýšit spotřebu materiálu

**Zpracování – podklad**

- podklad musí být bez nesoudržných částic, suchý, odmaštěný, bezprašný a únosný
- nanášení se realizuje na povrch napuštěný podkladovým nátěrem (penetrace)
- podle způsobu úpravy povrchu vznikají různé drsné plochy, které ovlivňují spotřebu materiálu
- produkt GI 230 se nanáší přímo na podkladový nátěr v době jeho povrchové aktivity, v té chvíli jsou produkty schopné vzájemné vazby
- pokud je předpoklad, že se nedodrží doba aktivity povrchu, musí se ještě za čerstva povrch upravit posypem z křemičitého písku nebo se musí povrch po vytvrzení přebrousit a tak připravit na další vrstvu

**Zpracování – nářadí**

- váleček s krátkým nebo středně dlouhým vlasem

**Zpracování – míchání**

Údaje v tomto technickém listu odpovídají současnému technickému stavu. Zpracovatel musí provést, vzhledem k různorodým možnostem použití, vlastní zkoušky. Výrobce si vyhrazuje právo technických změn. Zpracovatel musí dbát na všeobecné zákonné normy a ochranná práva třetích osob. Vydáním nového technického listu se tento stává neplatným. Leden 2016

- celá dávka tužidla se vylije do základní složky a směs se intenzivně a důkladně promíchá (dvouvrtulovým míchadlem s nízkými otáčkami)
- směs se přelije do další čisté nádoby a znovu se důkladně promíchá
- před nanášením na podklad musí být směs homogenní, rozřitelná, bez skvrn
- směs se nedoporučuje míchat s pískem

### Zpracování – aplikace

- hotová směs se lije na předpřipravený povrch
- rozetření směsi pomocí vhodného náradí
- u větších ploch je nutné dbát na to, aby se směs včas zpracovala, aby nenastala barevná změna

### Zpracování – všeobecné podmínky

- nutnost změření teploty materiálu, vzduchu a podkladu
- po dobu celého pracovního postupu (nanášení i tuhnutí) musí být teplota od +10°C do +30°C
- teplota podkladu musí být o 3°C vyšší než je aktuální teplota rosného bodu
- relativní vzdušná vlhkost nesmí překročit 80%
- aplikace by měla probíhat při konstantní nebo klesající teplotě, tímto zamezíme tvorbě bublin
- důležité je, aby byl povrch po aplikaci a po dobu tuhnutí vhodně odvětráný
- čerstvý povrch musí být po dobu celé fáze tuhnutí chráněn před přímým kontaktem s vodou

### Balení

- 12 kg, 30 kg
- jiné balení na vyžádání

### Likvidace odpadu

- vytužený materiál je možné zlikvidovat s běžným domovním odpadem
- prázdné nádoby je možné zlikvidovat recyklací
- nestužené tekuté komponenty a rozpouštědla se likvidují ve smyslu platné národní legislativy

### Bezpečnost při práci

- používejte ochranné prostředky
- přečtěte si kartu bezpečnostních údajů

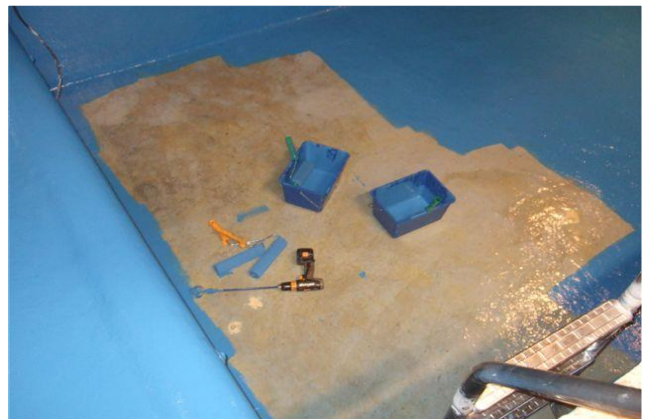
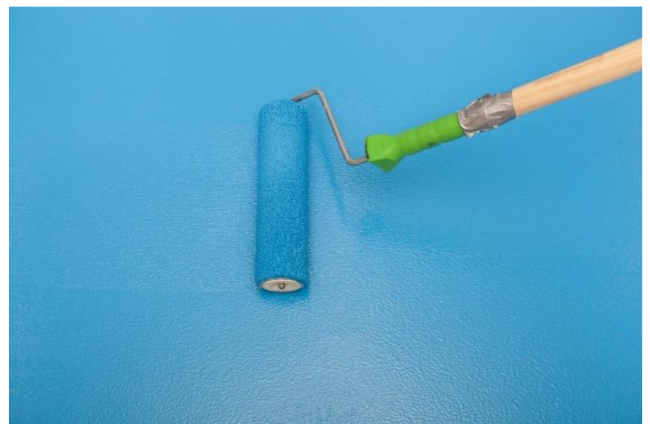
### Uskladnění

- skladovatelnost v neotevřeném originálním balení je minimálně 12 měsíců
- skladovat v suchu, chladu bez mrazu

### Normy - atesty

- CE označení podle nařízení č. 305/2011, odst. III
- EN 13813: 2002
- EN 1504-2: 2004
- VOC 2004/42/EG, kat. IIA/j, typ Ib <500 g/l VOC

### Příklad použití



Údaje v tomto technickém listu odpovídají současnému technickému stavu. Zpracovatel musí provést, vzhledem k různorodým možnostem použití, vlastní zkoušky. Výrobce si vyhrazuje právo technických změn. Zpracovatel musí dbát na všeobecné zákonné normy a ochranná práva třetích osob. Vydáním nového technického listu se tento stává neplatným. Leden 2016